
	<p>ESTADO DE MATO GROSSO PREFEITURA MUNICIPAL DE GAUCHA DO NORTE SECRETARIA MUNICIPAL DE SAÚDE VIGILÂNCIA EM SAÚDE AMBIENTAL</p>	
--	---	--



Boletim Informativo de Vigilância da Qualidade do Ar nº101/2019
SMS – GAUCHA DO NORTE/MT

01 - Monitoramento da qualidade do ar, período de 17/12/2019 a 18/12/2019.

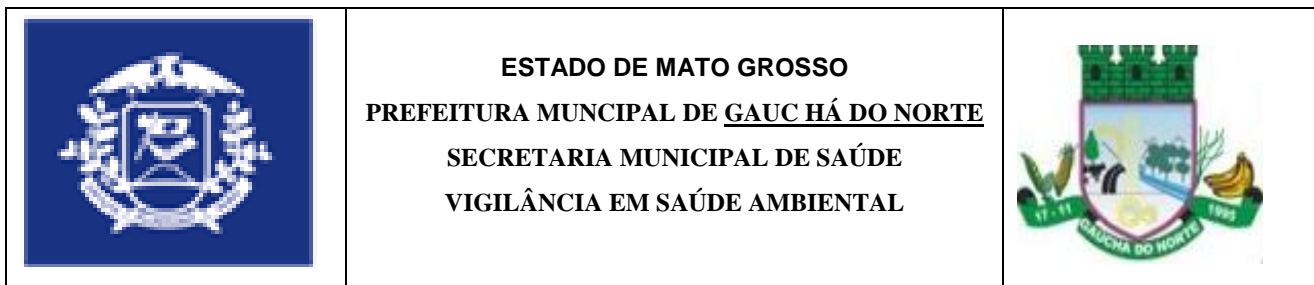
Município	Data	Monóxido de Carbono (CO) (ppm)	Material Particulado (PM _{2,5}) (µg/m ³)	Qualidade do ar
GAUCHA DO NORTE	17/12/19	0,100 – 0,100	6 – 14	Boa
	18/12/19	0,090 – 0,100	1 – 2	Boa

Fonte: CATT – BRAMS. CPTEC/INPE. Horário da imagem: 12:00. Nível Vertical: 40 m do solo. Variáveis de poluentes: 100%.
Local: Sede Municipal (área urbana).

Nível de qualidade do ar e seus efeitos na saúde	
• Boa (00 a 40)	Praticamente não há riscos à saúde.
• Moderada (41 a 80)	Pessoas de grupos sensíveis (crianças, idosos e pessoas com doenças respiratórias e cardíacas) podem apresentar sintomas como tosse seca e cansaço. A população, em geral, não é afetada.
• Ruim (81 a 120) – Grupos de risco	Toda a população pode apresentar sintomas como tosse seca, cansaço, ardor nos olhos, nariz e garganta. Pessoas de grupos sensíveis (crianças, idosos e pessoas com doenças respiratórias e cardíacas) podem apresentar efeitos mais sérios na saúde.
• Ruim (121 a 200)	Toda a população pode apresentar agravamento dos sintomas como tosse seca, cansaço, ardor nos olhos, nariz e garganta e ainda apresentar falta de ar e respiração ofegante. Efeitos ainda mais graves à saúde de grupos sensíveis (crianças, idosos e pessoas com doenças respiratórias e cardíacas).
• Péssima (> 200)	Toda a população pode apresentar sérios riscos de manifestações de doenças respiratórias e cardiovasculares. Aumento de mortes prematuras em pessoas de grupos sensíveis.

OBS.: – Para efeito de divulgação utiliza-se o índice mais elevado, isto é, a qualidade do ar é determinada pelo pior caso.

– A classificação dos Padrões de Qualidade do Ar apresentados acima segue índices adaptados pela **CETESB/SP (2013)** e **Cptec/Inpe (2019)**, com base nas faixas de concentração estabelecidas pela **OMS (2005)**, **Resolução CONAMA nº 491/2018**.



ESTADO DE MATO GROSSO
PREFEITURA MUNICIPAL DE GAÚCHA DO NORTE
SECRETARIA MUNICIPAL DE SAÚDE
VIGILÂNCIA EM SAÚDE AMBIENTAL



03 - Padrões Nacionais de Qualidade do ar - Resolução CONAMA 491/2018.
CONAMA - Conselho Nacional de Meio Ambiente.

Padrão de Qualidade do Ar							
Qualidade	Índice	MP10 ($\mu\text{g}/\text{m}^3$) 24h	MP2,5 ($\mu\text{g}/\text{m}^3$) 24h	O ₃ ($\mu\text{g}/\text{m}^3$) 8h	CO (ppm) 8h	NO ₂ ($\mu\text{g}/\text{m}^3$) 1h	SO ₂ ($\mu\text{g}/\text{m}^3$) 24h
N1 – Boa	0 - 40	0 - 50	0 - 25	0 - 100	0 - 9	0 - 200	0 - 20

04 - Padrões de Qualidade do ar – CETESB – Companhia Ambiental de São Paulo (2013).

Estrutura do índice de qualidade do ar							
Qualidade	Índice	MP ₁₀ ($\mu\text{g}/\text{m}^3$) 24h	MP _{2,5} ($\mu\text{g}/\text{m}^3$) 24h	O ₃ ($\mu\text{g}/\text{m}^3$) 8h	CO (ppm) 8h	NO ₂ ($\mu\text{g}/\text{m}^3$) 1h	SO ₂ ($\mu\text{g}/\text{m}^3$) 24h
N1 – Boa	0 – 40	0 – 50	0 – 25	0 – 100	0 – 9	0 – 200	0 – 20
N2 – Moderada	41 – 80	>50 – 100	>25 – 50	>100 – 130	>9 – 11	>200 – 240	>20 – 40
N3 – Ruim	81 – 120	>100 – 150	>50 – 75	>130 – 160	>11 – 13	>240 – 320	>40 – 365
N4 – Muito Ruim	121 – 200	>150 – 250	>75 – 125	>160 – 200	>13 – 15	>320 – 1130	>365 – 800
N5 – Péssima	>200	>250	>125	>200	>15	>1130	>800

Fonte: <https://cetesb.sp.gov.br/ar/padroes-de-qualidade-do-ar/>

05 - Alertas em relação à qualidade do ar.

- De maneira geral o município de **Gaúcha do Norte**, encontra-se com o ar em **Boa Qualidade**. Praticamente não há riscos à saúde.

Medidas de proteção ambiental

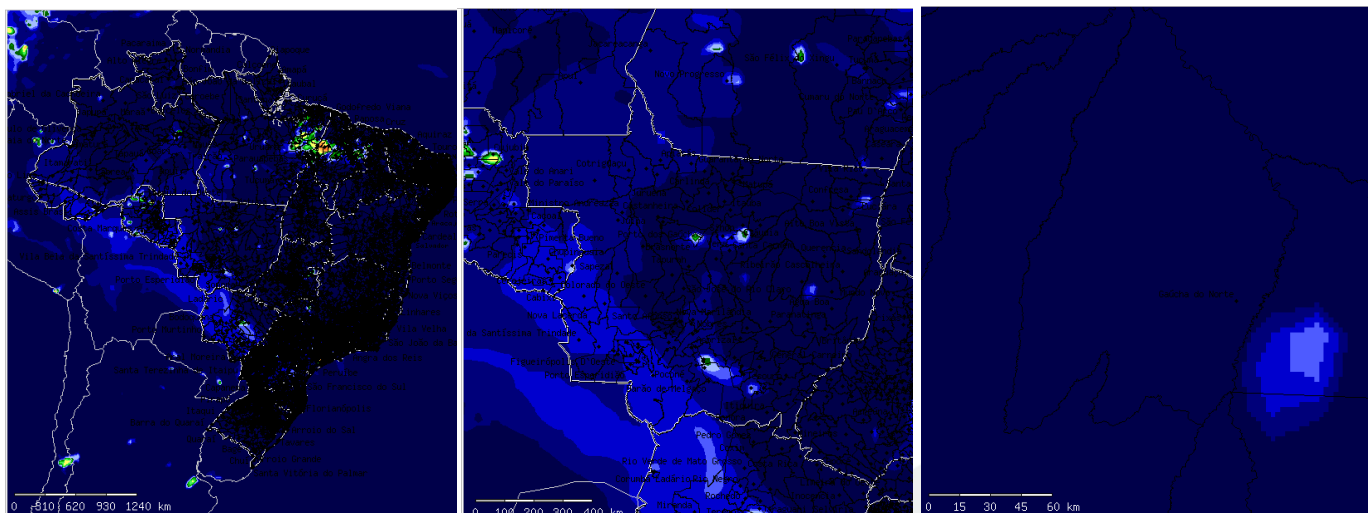
- Não fazer fogueiras nas proximidades de matas, florestas ou em áreas urbanas;
- Atenção redobrada ao trafegarem por regiões sujeita a incêndio
- Evitar jogar pontas de cigarros para fora dos veículos.

Medidas de proteção pessoal

- Evitar exercícios físicos e exposição ao ar livre entre 10 e 16 horas;
- Umidificar o ambiente através de vaporizadores, toalhas molhadas, recipientes com água, umidificação de jardins, etc.;
- Permanecer em locais protegidos do sol ou em áreas arborizadas;
- Evitar aglomerações em ambientes fechados.

06 - Mapa do Brasil, demonstrando as condições de Qualidade do Ar no Estado de Mato Grosso e município de Gaúcha do Norte - MT.

Fonte: CATT-BRAMS - CPTEC/INPE Data:24.06.2019 horário 12:00 hrs.



07 - Previsões do tempo para o município de Gaúcha do Norte – MT, período de 19/12/2019 a 23/12/2019.

Município	Data	Previsão	Temperatura (°C)		UV
			MIN	MAX	
Gaúcha do Norte	19/12/19	Pancada de chuva	22	35	13
	20/12/19	Pancadas de chuva	20	34	13
	21/12/19	Pancadas de chuva	21	35	13
	22/12/19	Pancada de Chuva a tarde	22	36	13
	23/12/19	Pancada de Chuva a tarde	22	35	13

Fonte: CPTEC/INPE.

08 - Tabela de Referência para o Índice UV. Previsões para índice UV para céu claro (sem nuvens).

Índice UV 1	Índice UV 2	Índice UV 3	Índice UV 4	Índice UV 5	Índice UV 6	Índice UV 7	Índice UV 8	Índice UV 9	Índice UV 10	Índice UV 11	Índice UV 12	Índice UV 13	Índice UV 14
Baixo	Baixo	Moderado	Moderado	Moderado	Alto	Alto	Muito Alto	Muito Alto	Muito Alto	Extremo	Extremo	Extremo	Extremo
Nenhuma Precaução Necessária		Precauções Requeridas					Extra Proteção						
Você pode permanecer no sol o tempo que quiser!		Em horários próximos ao meio-dia procure locais sombreados Procure usar camisa e boné Use o protetor solar.					Evite o sol ao meio-dia Permaneça na sombra Use camisa, boné e protetor solar						

FONTE: CPTEC/INPE - Centro de Previsão de Tempo e Estudos Climáticos.



ESTADO DE MATO GROSSO
PREFEITURA MUNICIPAL DE GAUCHÁ DO NORTE
SECRETARIA MUNICIPAL DE SAÚDE
VIGILÂNCIA EM SAÚDE AMBIENTAL



09 - Alertas para incidência de raios ultravioleta (IUV).

Para a prevenção não só do câncer de pele, como também de outras lesões provocadas pelos raios UV, é necessário evitar a exposição ao sol, pois o nível de incidência no município de XXXXXXXX, encontra-se com **Índice MUITO ALTO** a **EXTREMO (10 a 11)**. Assim, considerando que os danos provocados pela exposição solar é cumulativo, é importante que cuidados especiais sejam tomados todos os dias.

Medidas de proteção pessoal

- Usar acessórios de proteção como chapéu, boné ou guarda sol.
- Usar protetor solar sempre que sair ao sol.

10 - Tendências climáticas para Mato Grosso, período de 19/12/2019.



Não foram disponibilizadas as tendências climáticas.

CPTEC/INPE/MCT

11 - Dúvidas e/ou sugestões:

Entrar em contato com a Vigilância em Saúde Ambiental, no

telefone: (066) 3582 – 1201 ou e-mail: vigi.ambiental.gnt@gmail.com

Técnico Responsável: Renato

[Boletim Informativo VIGIAR Municipal, disponível em: http://www.](http://www.)

Secretaria Municipal de Saúde de Gaúcha do Norte-MT
Vigilância em Saúde Ambiental
Programa VIGIAR/SMS/MT